



# Handaverk og list

Menning av skapanarevnum

UNDIRVÍSNGARTILFAR

Nám/Róði | [www.snar.fo](http://www.snar.fo) | 2017

## Menning av skapanarevnum

Næmingurin eigur at duga at arbeiða við flatum, rúmligum og talgildum myndum.

Førleikaøkið evning av myndum umfatar fyra kunnleika- og vitanarøki:

1. Tekning og grafikkur snúgva seg um at menna evnini at tekna og at arbeiða við einfaldum prentháttum.
2. Málningar og brotamyndir skulu læra næmingin um myndasamanseting og litir.
3. Skurðmynd/standmynd og byggilist snúgva seg um at menna fatanina hjá næminginum fyri rúmligum skapum.
4. Talgildar myndir t.e. ljósmyndir, kykmyndir og sjónband, skulu læra næmingin at arbeiða og ferðast í tí talgilda heiminum.

(Hetta er kravd læra ✓)

# Vegleiðing til lærugreinina handaverk og list

Á hesum síðunum finnur tú lesivegleiðing til lærugreinina handaverk og list. Vegleiðingin gevur eina frágreiðing um skipan av undirvísingini og útgreinar førleikaøkini í lærugreinini.

## LEIKLUTURIN HJÁ HANDAVERK OG LIST Í SKÚLANUM

Endamálið við lærugreinini handaverk og list er at upplýsa næmingarnar, um allar teir mongu móguleikarnar við at siga sína hugsan við myndum og fortelja søgur úr samfelagslívinum gjøgnum sjónligar mátar av alskyns slag og koma við uppskotum, sum læra næmingarnar hvussu tey sjálvi kunnu vera við til at skapa, og hvussu myndir kunnu miðlast á ymiskan hátt.

Handaverk og list skal umfata vitan um teir mátar, sum myndir verða brúktar uppá í føroysku mentanini og um myndir í mentanum í øðrum londum, hvussu ein lutur ella ein hending er samansett fyri at geva eina ávísa uppliving, og hvussu ein sum áskoðari kann hyggja at myndum við ymiskum fatanum. Handaverk og list gevur næmingunum førleikar í at vísa síni evnir í ymiskari myndalist, og tað verður arbeitt við myndum, sum byggja á eygleiðingar og myndir, sum vísa ímyndingar og annan heilaspuna. Næmingarnir skulu ikki bara skapa okkurt tilvildarligt, men skulu eisini hugsa, um hvør skal hyggja at verkunum og hvussu tey verða upplýst av myndunum, og hvør er tað, sum skal argast og kveikjast av myndunum. Í lærugreinini verður lagdur dentur á, at næmingarnir fáa vitan og førleikar, sum gera at tey verða før fyri at skapa gjøgnum egnu fatan.

## Arbeiðsgongdin í handaverk og list

Arbeiðsgongdin í handaverk og list tekur støði í einum evni ella tema, og tí førleika- og vitan, sum eru knýtt at hesari lærugrein. Tað eru í flestum førum fleiri mál, ið eru viðkomandi fyri einstaka tíman, og tí er tað umráðandi at seta neyv mál fyri hvat næmingurin skal hava lært í tímanum. Lærarin má tí hava yvirlit yvir teknikkir og amboð, ið næmingurin fyrr hevur fingist við frammanundan.

Málini verða deild í deilmál og orðingin av deilmálunum skal vera so einføld, at næmingurin skilur, hvat tað er, hann skal fáa burturúr tímanum. Tað er gott at tosa við næmingarnar áðrenn málini verða sett og fáa tey at verða samd, so tey kenna ábyrgd fyri málunum.

Fyri at kunna meta um hvat næmingurin fær burturúr, skal lærarin gera sær greitt, hvussu ein kann síggja tekin um læring, fyri at næmingurin kann verða vegleiddur í arbeiðsgongdini.

Í ætlanini av undirvísingini skal lærarin hugsa um, hvat ið eftirmetast skal, hví tað skal eftirmetast, og hvussu eftirmetingin fer fram. Næmingarnir kunnu bert eftirmeta sína (mynda)framleiðslu, um tey skilja málini við undirvísingini. Tí mugu næmingarnir mest møguligt vera við í arbeiðsgongdini við at seta ítøkilig og eyðsædd mál. So tey aftaná kunnu koma við sínum hugskotum, um hvussu málini kunnu verða nádd á ein spennandi og læruríkan hátt.

Tað kann verða neyðugt at rætta námsmálini í arbeiðsgongdini, um tað sæst, at ein hevur sett ov lág ella ov høg mál. Tað kann eisini verða neyðugt at gera ymiskar námsmál fyri teir einkultu næmingarnar, um tað er tørvur at geva ávísingum næmingum eyka avbjóðingar ella serliga hjálp til eina uppgávu. Myndasamrøðan við næmingarnar í gjøgnum arbeiðsgongdina, skal hjálpa læraranum at meta um næmingurin lærir nakað. Hendan samrøðan kann eisini vera í flokkinum, har næmingarnir geva hvørjum øðrum viðmerkingar uppá úrslitini í mun til læringsmálini.

# Dømi um málstýrda frálæru í handaverk og list

## Ger títt egna listasavn

Arbeiðsgongdin byrjar við einari myndasamrøðu, hyggja at hølunum ein er í og vitjan á einum listasavni. Tá tey koma heimaftur gera tey eitt eitt modell av teirra egna listasavni sum bólkaarbeiði.

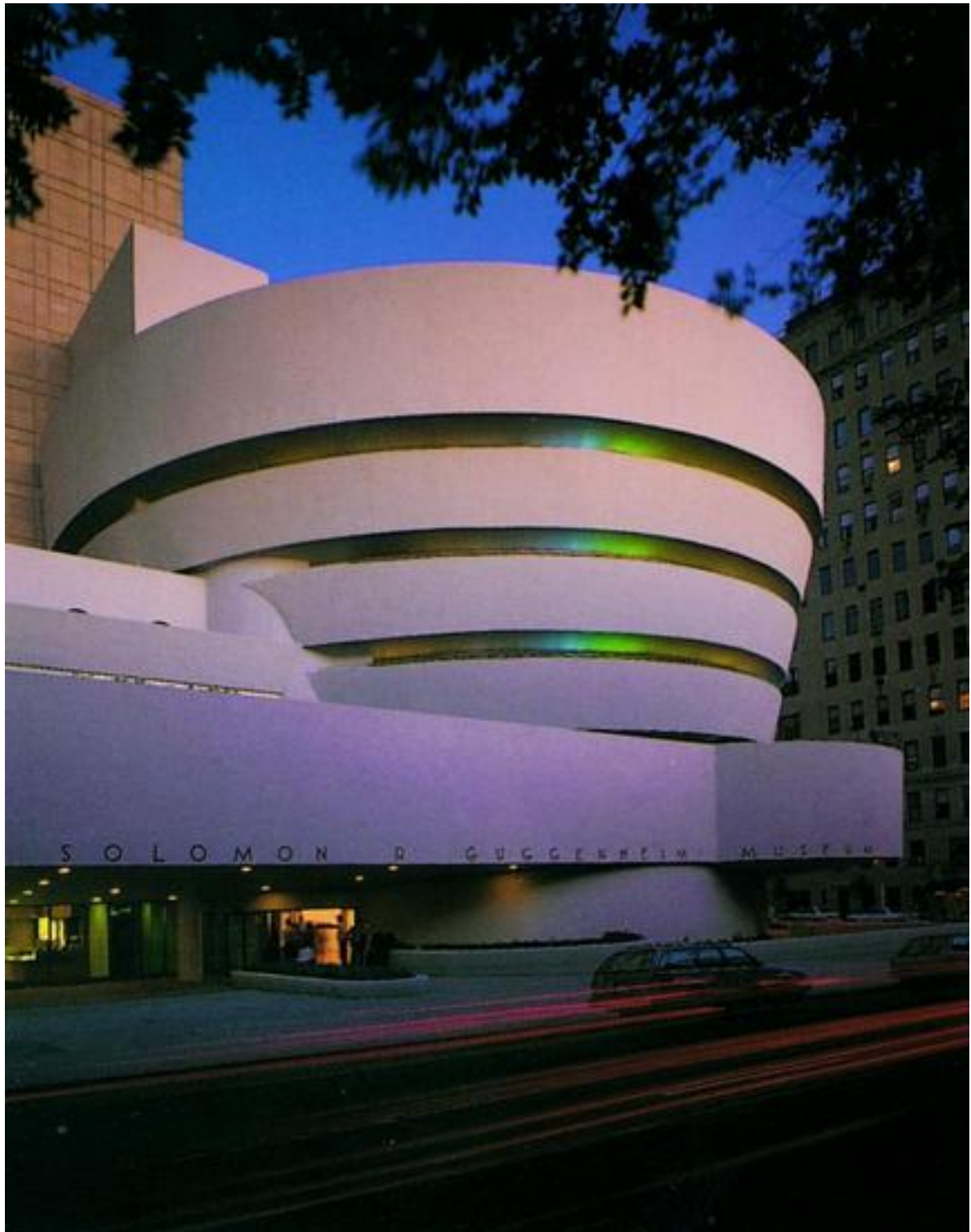
Tað verður síðani arbeitt við førleikaøkinum byggilist, skurðmyndalist, sum verður evna til úr arktiektpappi, pinnum osfr. (møguliga eisini leiri, gróti ella viði)

## Endamálið við hesari uppgávuni er, at:

Næmingarnir skulu læra at samarbeiða, meðan tey gera eina ætlan, fyrri eitt listasavn og síðani byggja eitt modell av tí.

- Næmingarnir mugu í hesum døminum hava arbeitt við smáum modellum úr arkitektpappi, tjúkkum pappíri, arkitekturpinnum, sváulpinnum og øðrum atgongdum tilfari fyrr, so tey hava kunnleika, um eginleikarnar í sovorðnum tilfari og kenna móguleikarnar, ið ein kann seta tað saman uppá.

Í arbeiðsgongdini læra næmingarnir at greiða frá, um geometriskum og organisk skap, um flatir t.e. veggir, gólv og loft kunnu hava ymiska yvirflatu t.d. grót, gras, jarn, træ osfr. Kunnu greiða frá hvussu eitt listasavn virkar t.d. hædd á veggjunum, stødd á rúmunum, dagsljós, ljóskastarar osfr. Duga at gera eitt yvirlit yvir rúmini í einum bygningi. Dugur at brúka lineal og passara, hugsa í ymiskum sløgum av yvirflatum, brúka ymisk tilfar, greiða frá sínum egna modelli.



Guggenheim listasavni í New York, er eitt dæmi um listasavn, ið hefur annað skap enn vanliga fýrakantaða byggisniðið.

Hetta ger lærarin	Hetta ger næmingurin
<p><b>1.-2. skúlatími (Kunning áðrenn vitjanina á listasavninum)</b></p> <p>Lærarin greiður frá um málini fyri uppgávuna og byrjar myndasamrøðuna, sum við støði í einum úrvali av myndum av ymiskum bygningum í býnum. Hesir spurningarnir kunnu nýtast í samrøðuni:</p> <ul style="list-style-type: none"> <li>• Hygg væl at bygningunum og finn dømir uppá ferningar, rættthyrningar og tríhyrningar.</li> <li>• Hvørji rúmfrøðilig skap finnur tú annars í bygningunum?</li> <li>• Finnur tú dømir uppá brotnar linjur ella vinklar, sum eru óvanligir?</li> <li>• Er tað partar av bygningunum, sum ein leggur serliga merki til?</li> <li>• Hvørjir litir eru brúktir til teir ymisku partarnir í bygninginum.</li> <li>• Hví sær bygningurin út sum hann ger?</li> <li>• Hvat heldur tú, at bygningurin verður brúktur til?</li> <li>• Hvussu kanst tú broyta rúmini, so tey verða meira spændende for børn?</li> <li>• Hvat fyri tilfar heldur tú er brúkt til bygningarnar?</li> </ul> <p>Lærarin kannar um nakrar uppgávur. Tað kann til dømis vera:</p> <ul style="list-style-type: none"> <li>• Tekna ein bygning, har tú bara brúkar gemometrik skap. Nýt linjal og passara til at tekna bygningin so neyvan sum møguligt.</li> <li>• Tekna ein bygning, sum hevur íblástur úr náttúruni, t.d. ein sopp, eitt trø ella eitt blað osfr. Ger tætt ómak við tekningunum.</li> </ul>	<p><b>1.-2. skúlatími (Kunning áðrenn vitjanina á listasavninum)</b></p> <p><b><u>Myndasamrøða</u></b></p> <p>Flestu bygningar eru gjørdir við nógvum røttum linjum.</p> <p>Teir síggja út til at vera bygdir av ferningum, rættthyrningum og tríhyrningum.</p> <p>Næmingarnir kanna og síðani skriva í bólkum, hvussu kantut skap og/ella avrunðaði skap teir ymisku bygningarnir eru samansettir av. Tey greiða frá um litir, yvirflatir og mynstur í bygningunum.</p> <p><b><u>Uppgávur</u></b></p> <p>Aftaná myndasamrøðuna gera næmingarnir nakrar tekningar, har tey nýta hugtøkini frá samrøðuni.</p>

- Leita eftir ymiskum yvirflatuvondum.



### 3.-4. skúlatími (Vitjan á listasavni)

Lærarin skipar fyri ferðingini til listasavnið, og nakrir spurningar kunnu verða settir at byrja við. Spurningarnir kunnu t.d. vera:

- Hvat er eyðkent fyri arkitekturin fyri savnið.
- Hvat fyri litir seta dóm á savnið.
- Hvat fyri snið eru eyðsýnt fyri savnið.
- Hvussu síggja veggirnir út í mun til tykkara skúla?
- Er tað ljóst ella skímligt inni í listasavninum?
- Hvussu er ljóðið inni í savninum?

Lærarin syrgir fyri, at næmingarnir eru vita hvussu ein ber seg at í einum listasavni. Lærarin gevur næmingunum eina tekning yvir rúmini í listasavninum og greiður frá um nakrar uppgávur:

- Listasavnið er bygt av geometriskum og organiskum sniðum.
- Tekna øll tey geometrisku sniðini, sum tú finnur á tekningini.

Tekna títt yndisstað á savninum og skriva eina stutta grundgeving fyri tí.

### 3.-4. skúlatími (Vitjan á listasavni)

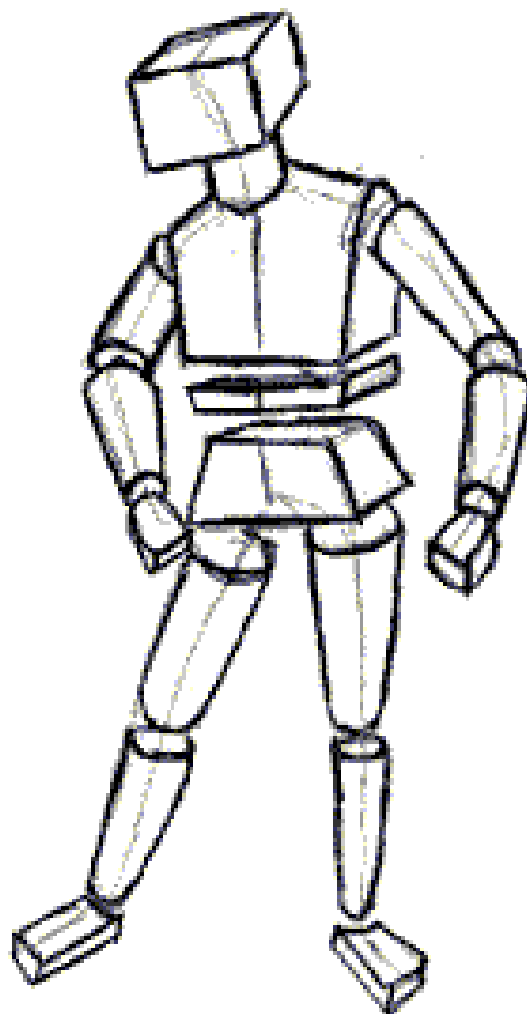
Næmingarnir eru við í samrøðuni og ganga og eftir avtalu hyggja tey eftir listarverkum taka myndir av áhugaverdum støðum sæð inni ella útifrá, fyri at kunna svar uppá spurningarnar.

Næmingarnir arbeiða hvør sær, men tosa saman og hjálpa hvørjum øðrum um neyðugt.



Næmingarnir hava síðani framløgu fyri hvørjum øðrum.

Kundi hetta eisini verið eitt listasavn?



Hvussu skal eitt listasavn síggja út?

**5.-8. skúlatími (Modellarbeiði á skúlanum)**

Lærarin biður næmingarnar tekna eina gólvmynd og eina tekning av savninum. Fyribilstekningin verður gjørt soleiðis, at ein kann síggja hvussu tær ymisku síðurnar koma at síggja út. Hesi spurningarnir kunnu kanska nýtast:

- Skal tað vera stór ella smá rúm?  
Ella bæði?

**5.-8. skúlatími (Modellarbeiði á skúlanum)**

Næmingarnir arbeiða hvør sær við at tekna gólvtekningina og tekningina av listasavninum. Savnið kann líkjast tí, næmingarnir vitjaðu, men kann eisini verða úr egnum hugflogi.

Næmingarnir arbeiða í bólukum við 4-5 í hvørjum og leggja ætlan fyri hvussu modellin av listasavninum skal gerast. Tey

- Hvussu sleppur ein inn í savnið?
- Skal ein kaffistova vera á savninum?
- Ber tað til at broyta rúmini, so tey blíva spennandi fyri børn?
- Hvar skal ljósið koma frá?

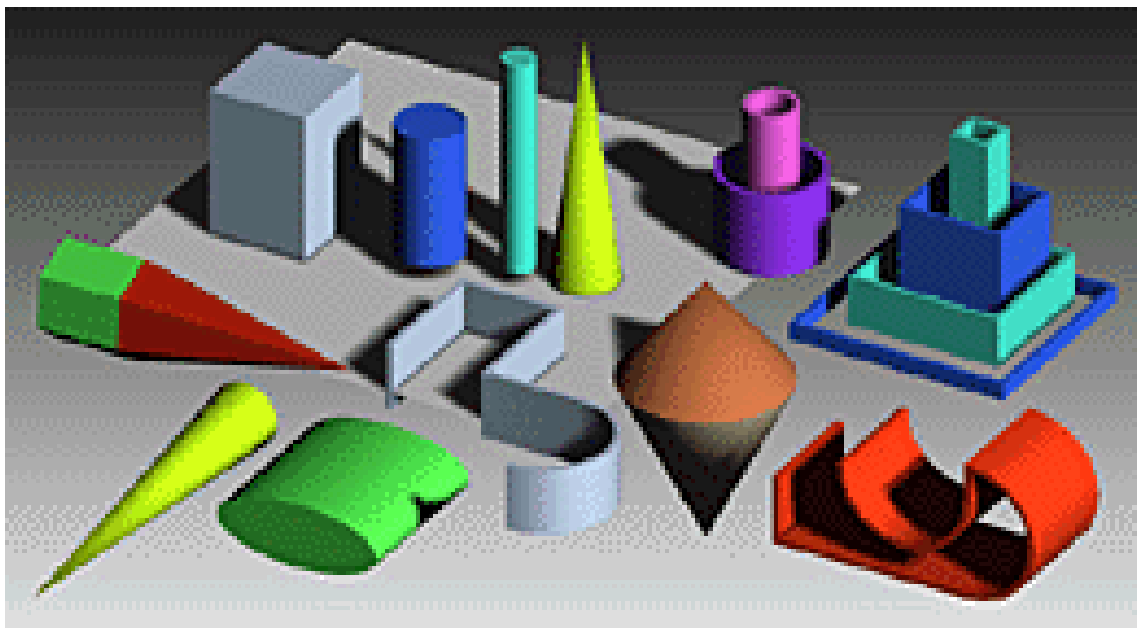
Lærarin setur næmingarnar í gongd við at gera eitt modell av teirra egna listasavni og syrgja fyri, at tilfar er til taks.

Tað arbeiðið er liðugt verður arbeiðsgongdin og verkið eftirmett.

nýta tær royndir tey finga frá fyrstu tímunum.

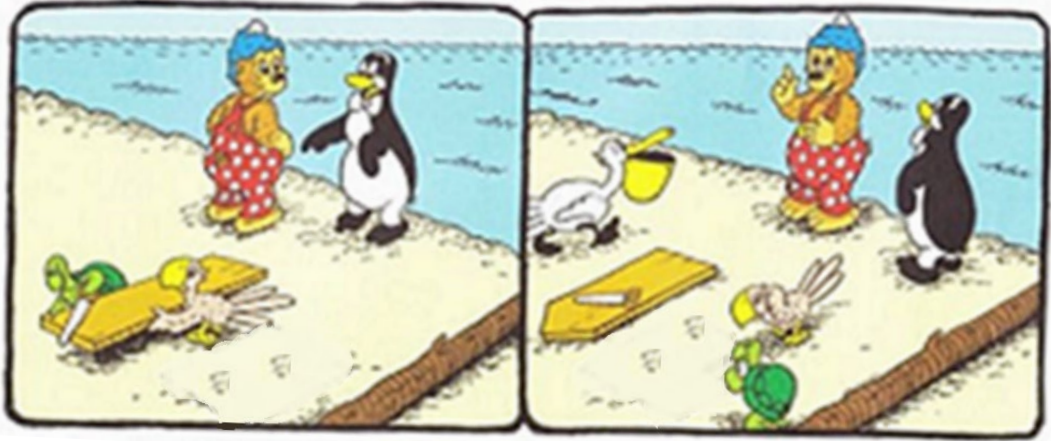
Tað verða royndir gjørdar í arbeiðsgongdini við tilfari, har tørvur er á tí. Bólkarnir mugu semjast um eina mynd, áðrenn tey fara í gongd við modellin.

Bólkarnir hava framsýning av sínum verkum og fyrireika framløguna.



Geometrisk skap = mátingarfrøðilig ella rúmfrøðilig skap.

## Háttalagið hjá Rasmus Klump



Hygga síggj, næmingarnir eru farnir í holt við at byggja savnið.

Alt hatta prátið um listasøvn, gjørði at vit fóru í holt við arbeiðið.



Skulu vit ikki gera eina fina tekning av savninum fyrst.

Nei, byggji listasavnið fyrst, so fer tekningin heilt víst at líkjast.



Uppskot til gólvtekning av einum parti av listasavninum.

## Fyrirreiking og innihald av undirvísingini

Tað er gagnligt fyri undirvísingina í handaverk og list, at hon tekur støði í einum evni/tema, sum næmingarnir eru hugfangaðir av og hava vitan um. Undirvísingin nemur við fleiri ymsik læringsmál og lærarin velur hvørji mál skulu røkkast fyri hvønn skúlatíma. Tær uppgávur næmingarnir fáa í handaverk og list kunnu gerast uppá ymiskar mátar, og eftirmetingin av arbeiðnum verður mett út frá teimum settu málunum. Tað má undirvísast soleiðis, at tað verður arbeitt við øllum førleikum og vitanarmálum í skúlaárinum. Lærarin skal royna at samhugsa øll trý førleikaøkini, soleiðis at tosað verður um greinan av myndunum, har næmingarnir kanna, hvussu floksfelagarnir skilja tað at arbeiða við myndum og myndamiðlan.

## Tilknýtið til aðrar lærugreinar, serliga tvørnámsligar

Handaverk og list hevur sum endamál at menna ímyndingarevnini, støðutakan, hugflog, skoðan og mangt annað. Tað merkir, at lærugreinin eigur at hava ein týðandi leiklut í skúlanum. Handaverk og list kann samarbeiða við allar lærugreinar, serliga har sjónin hevur týðning fyri at minnast. Ofta kann ein við handaverk og list breiða innihaldi út á lættfatiligan hátt, sum er úr føroyskum, søgu, kristni ella náttur og tøkni. Handaverk og list kann verða miðpunktíð fyri eitt tvørnámsligt samarbeiði, har næmingarnir lýsa sínar verkætlanir í føroyskum, gera útrokningar í støddfrøði, gera kanningar í søgu osfr. Á hendan hátt kann eitt samarbeiði við handaverk og list gera undirvísingina meira viðkomandi á ymskum lærugreinum og samstundis geva handaverk og list stuðul í mun til føroyskt og støddfrøði.

Tá tað ofta verður arbeitt við uppgávum við fleiri ymskum loysnum, kann handaverk og list verða stuðul hjá hugflognum, sum næmingarnir skulu nýta til nýskapandi og framtakshugaðar verkætlanir í undirvísingini. Skulu næmingar hava ískoyti til ein túr, so er handaverk og list tann besta lærugreinin, sum kann stuðla tí. Er tað ein rimagirðing, um eitt byggjupláss, sum skal prýðast? Kanska er tað ein málingahandil, sum vil stuðla næmingunum við tilfari. Um so er verður tað møguligt fyri flokkarnar at gera uppskot til samarbeiði við komandi brúkarar og harvið skaba gróðrarbotn fyri eyka íblástur í undirvísingini.

## Tillagað undirvísing

tað at laga undirvísingina eftir teim ymsu fortreytunum, ið næmingarnir hava.

Tað er tíðum neyðugt at tillaga undirvísingina á øllum stigum í handaverk og list. Í byrjanini av tímanum skal lærarin lýsa uppgávuna fyri næmingunum, so tey eru greið yvir, hvørji mál verða sett fyri arbeiðinum, og hvørjir móguleikar hin einstaki hevur til uppgávuna. Ein munnlig ella skrivlig kunning kann verða lögð afturat t.d. við myndasamrøðu, søgum, tónleiki og rørslum. Tá tað verður kunna um nýggj amboð og tøkni, skal lærarin tryggja sær, at allir næmingarnir fáa neyðugu vitanina og upplæringina fyri at fáa eitt gott úrslit burturúr. Samansettir ella torførir arbeiðsháttir kunnu verða lýstir við smáuum sjónbondum ella tekningum við vegleiðingum, sum næmingarnir kunnu læra av í gjøgnum alla arbeiðsgondina, um tørvur er á tí.

Alt eftir hvussu uppgávan sær út, kann hon tillagast við umhugsni til háttir og tilfar. Sjónnæmir næmingar eiga at fáa avbjóðingar, sum menna næmingin við meira avbjóðandi arbeiðsháttum og øðrvísi tilfari. Tær flestu uppgávarnar í handaverk og list eru av tí slagnum, har tú hevur móguleika til nógvar ymiskar loysnir, har næmingurin gjøgnum royndir og kanningar finnur fram til sín egna máta at loysa uppgávuna uppá. Tað er tí umráðandi, at næmingurin hevur kunnleika til ymsikar arbeiðshættir og tilfar. Eftirmetingin kann eisini tillagast. Um lærarin hevur sett stigvís tekn uppá læring í sínari ætlan, fer myndasamrøðan við næmingin at vera á tí stignum, sum næmingurin hevur arbeitt á.

Næmingar, sum trívast væl við uppgávum, har karmarnir eru trongir, krevja serligan ans í handaverk og list, tí uppgávarnar sum oftast hava nógvar loysnir, samstundis sum tað eru nógvir arbeiðsmóguleikar á verkstaðnum. Tað ger næmingin ørkymlaðan og uppgávan má tí tillagast, soleiðis at allir næmingar kunnu fáa avbjóðingar av hókandi slag. Sjónlig stig fyri stig vegleiðing ella eina avmarkan av valmóguleikum kunna vera móguligir tillagingarhættir fyri hesar næmingar.

## Lærutilfar

Læraratoymið í handaverk og list eigur í felagsskapi at velja tilfar av góðari góðsku til undirvísingina. Tað er umráðandi at hava tað tilfarið, sum er neyðugt fyri at arbeiða við flatum, rúmligum og talgildum verkum.

Ymiskar tjúkdir og dygdir á pappírnum, teknuamboðum, góð litkrit og grundlitirnar reytt, gult og blátt og heilt grundleggjandi tilfar, eiga at verða støðið undir arbeiðinum við flatum. Tað er avgerandi fyri næmingarnar, at teir hava móguleikar fyri at arbeiða fjølbroytt við tekning, málningum, grafikki og samklipp.

Til trívídda arbeiði er leir tað mest brúktta tilfarið, tá ein arbeiðir við tilevning. Til onnur sløg av høggynda uppgávum kann tað vera eitt gott uppskot at savna inn endurnýtslutilfar. Um næmingarnir fáa smálutir frá foreldrunum, so sum trærestir køksbúnýti og tað, ið liggur í pappeskjum, sum skal í ruskdungan kortini, so ber til at byggja upp eina stóra goymslu av lutum, ið kunnu nýtast til hetta endamálið. Í samband við úrveljing av tilfari til serliga størri trívídda verkum er tað umráðandi at hugsa um, at sumt tilfar t.d. gassbetong og gips, kann koma nógv dust frá sær. Tí hevur tað stóran týdning at hugsa um heilsuskaðiliga árinum av slíkum tilfari, tá ein ætlar at arbeiða við slíkum evnum og hugsa um móguleikarnar at arbeiða við tí partinum uttanfyri.

Tá tað verður arbeitt við talgildum verkum, skal lærarin hugsa, um forritini, sum hann hevur til taks, kunnu nøkta tey krøv sum vera sett til arbeiði við kt í lærugreinini. Í byrjanini vera einföld forrit vald, sum kunnu klippa, klistra og mála og síðani kunnu meira framkomin forrit verða nýtt, sum geva fleiri móguleikar og avbjóðingar, t.d. at skapa fjøllistaverk við myndasøgum, sum kunnu gera tekningar livandi og seta ljóð afturat. Teldlar og farteldur kunnu tí verða nýttar í handaverk og list stovuni saman við øðrum læruamboðum og tilfari. Móguleikarnir við talgildum amboðum broytast skjótt, so forritini eiga at verða skift út sum tíðin líður.

Til undirvísingina í handaverk og list er lærutilfar við tøkniligum innihaldi, sum greiðir frá arbeiðsháttinum, sum t.d. vatnlitum ella prent. Hetta lærutilfarið vendir sær vanligum til læraran. Tey seinastu árinum er skapa lærandi lærutilfar, sum vandaliga viðgerð eina arbeiðsgongd í einum evni. Hesar venda sær til ymiskar næmingabólkar og lærarar. Harafturat hava nøkur søvn gjørt undirvísingartilfar til ymisk flokksstig, sum vanliga kunnu finnast á heimasíðuni hjá teimum. Tað er nógvur íblástur at heinta á alnetinum, har tað eisini er móguligt at arbeiða við myndagerð og framsýning. Tá ein tekur alnetið uppí undirvísingina hevur tað stóran týdning at lærarin setur karmarnar fyri hørjar heimasíður næmingarnir skulu nýta og hvat tey skula gera inni á síðunum, tí annars fer tíðin til tilvildarligar síður og burturspill av tíðini. Á skúlunum eigur ein faklærari at hava ábyrgdina fyri tilfarinum og amboðunum á handaverk og list stovuni.